



СК-Основной фонд

**ОПИСАНИЕ
ФУНКЦИОНАЛЬНЫХ ХАРАКТЕРИСТИК
ПРОГРАММНОГО ОБЕСПЕЧЕНИЯ**

РУКОВОДСТВО ПОЛЬЗОВАТЕЛЯ

ОГЛАВЛЕНИЕ

Назначение и функциональные возможности программного обеспечения.....	3
Минимальные системные требования	3
Комплект поставки.....	4
Установка СК-Основной фонд.....	4
Настройка синхронизации.....	7
1. Установка файла лицензии.....	7
2. Настройка электронного каталога ИРБИС64	7
3. Внесение изменений в файл инверсии поисковых словарей	8
4. Добавление новых поисковых словарей в INI-файл.....	9
5. Создание словаря базы данных электронного каталога.....	9
6. Проверка словарей электронного каталога.	10
7. Настройка СК-основной фонд.....	10
Начало работы	13
Получение информации о синхронизации и автоматическом обновлении	14
1. Лог-файлы СК-Основной фонд	14
2. Отчеты по синхронизации	14
3. Основной лог-файл СК-Основной фонд. Лог-файл ошибок. Автоматическое обновление СК-Основной фонд, информация о синхронизации	15
Действия при некорректной работе СК-Основной фонд.....	17
Руководство по каталогизации в сетевом издании «Открыт для тебя» («Open for you») для библиотеки региона.....	17
Информационно-техническое сопровождение и методическая поддержка ...	18

Назначение и функциональные возможности программного обеспечения

Назначение программного обеспечения: автоматизация процессов корпоративной каталогизации в рамках создания объединенных ресурсов библиотек ведомства/региона.

Область применения: автоматизация библиотечных процессов.

Основные функциональные возможности: формирование сводного каталога основного фонда, синхронизация записей электронных каталогов библиотек-участниц с техническим сводным каталогом, учет движения фондов.

СК-Основной фонд представляет собой службу ОС Windows и обеспечивает следующий функционал:

- двусторонняя синхронизация электронного каталога библиотеки с техническим каталогом, являющимся внешним информационным ресурсом, содержащим готовые библиографические записи;
- обновление библиографических записей в электронном каталоге библиотеки при редактировании их во внешнем информационном ресурсе, содержащем готовые библиографические записи;
- поддержание актуальной информации о фонде конкретной библиотеки в региональном сводном каталоге.

Обеспечивает:

- тонкую настройку правил обновления полей в электронном каталоге;
- исключение из процесса синхронизации требуемых полей;
- установку периода синхронизации;
- автоматическое обновление СК-Основной фонд при выходе новых версий.

Минимальные системные требования

- Поддерживаемые операционные системы: Windows XP Service Pack 3 и выше.
- Microsoft .NET Framework 4 (полная версия). Автономный установщик полной версии доступен по адресу <http://www.microsoft.com/ru-ru/download/details.aspx?id=17718>
- Наличие доступа к сети Интернет.
- Наличие установленного программного обеспечения САБ ИРБИС64 версии не ниже 2018.1.

Комплект поставки

В комплект поставки СК-Основной фонд входит:

- инсталлятор СК-Основной фонд,
- файл лицензии, в наименование которого входит сигла (уникальный идентификатор) библиотеки, – [сигла библиотеки].lic,
- файл документации.

Примечание: Сигла библиотеки – уникальный идентификатор, присваивается организации поставщиком программного обеспечения.

Установка СК-Основной фонд

Запустить установщик, следовать указаниям мастера по установке.

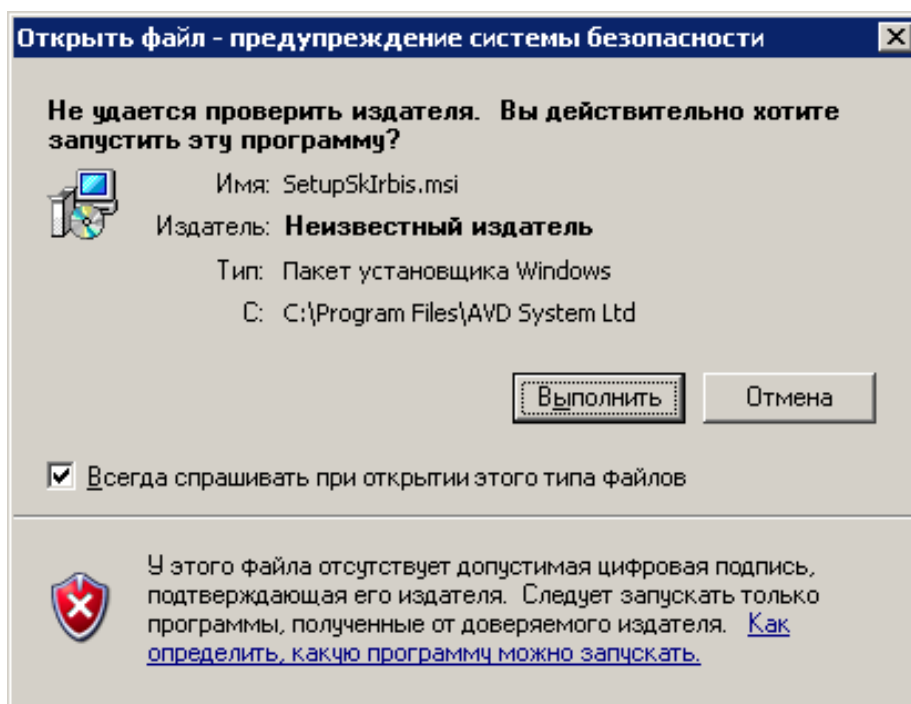


Рисунок 1

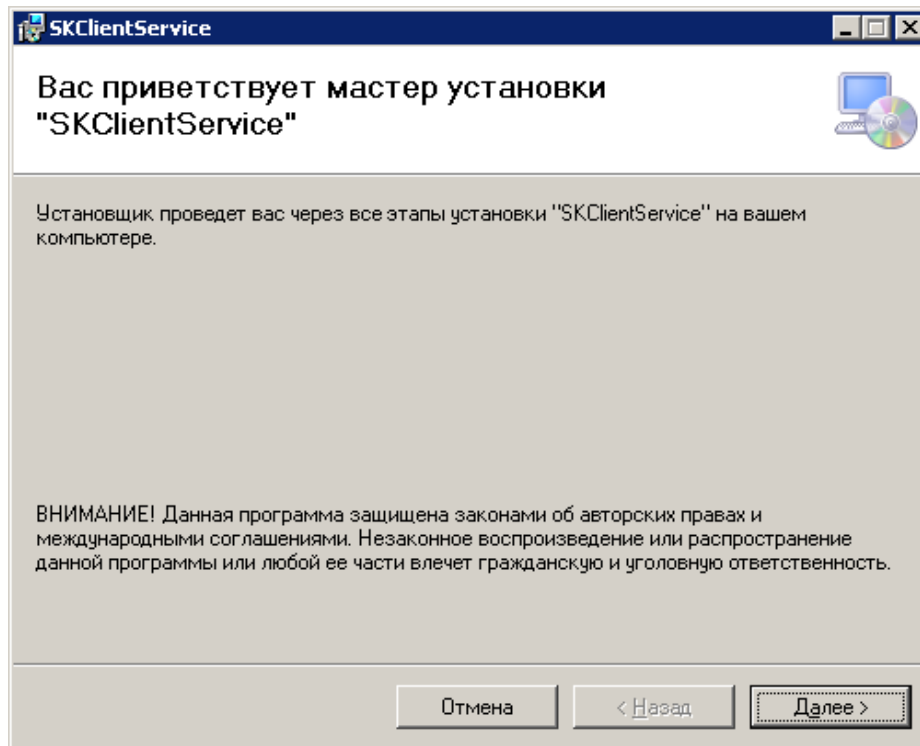


Рисунок 2

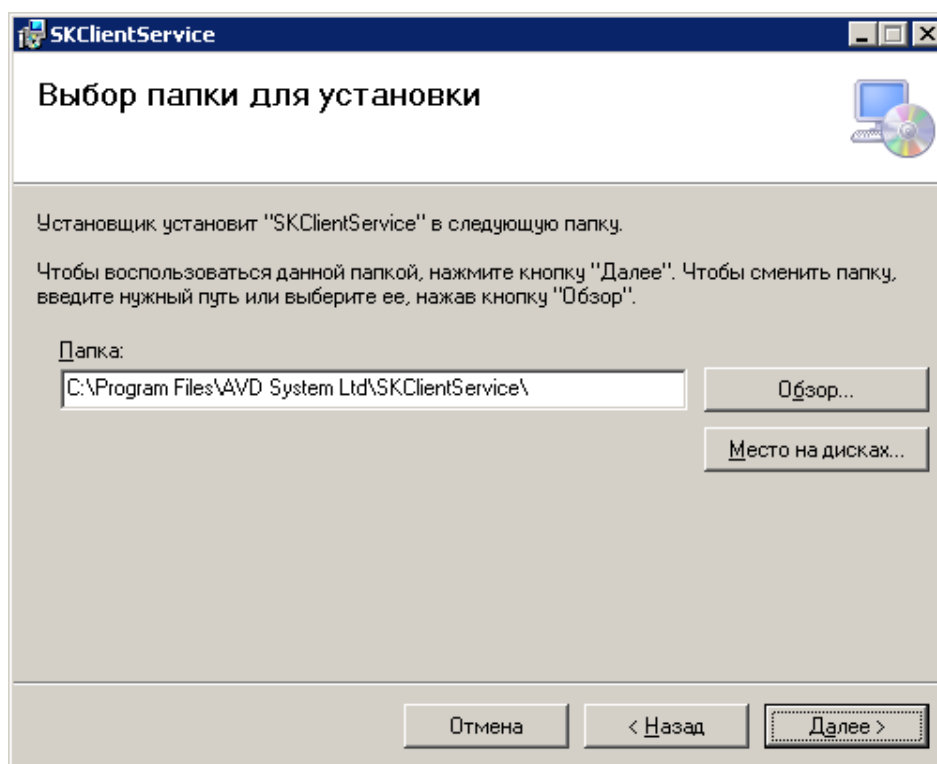


Рисунок 3

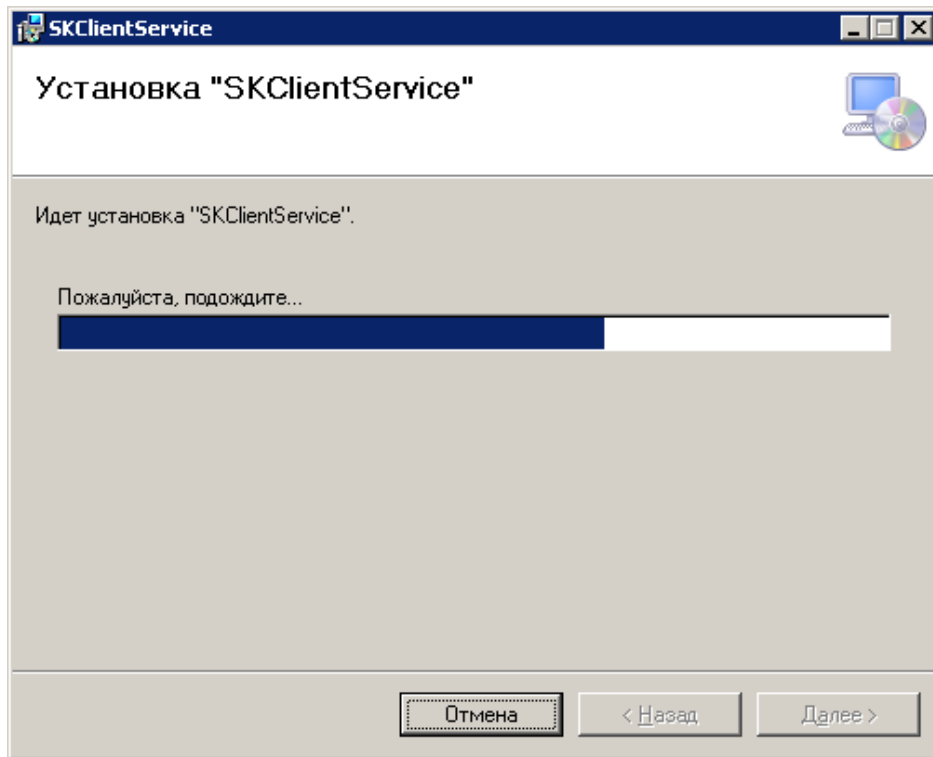


Рисунок 4

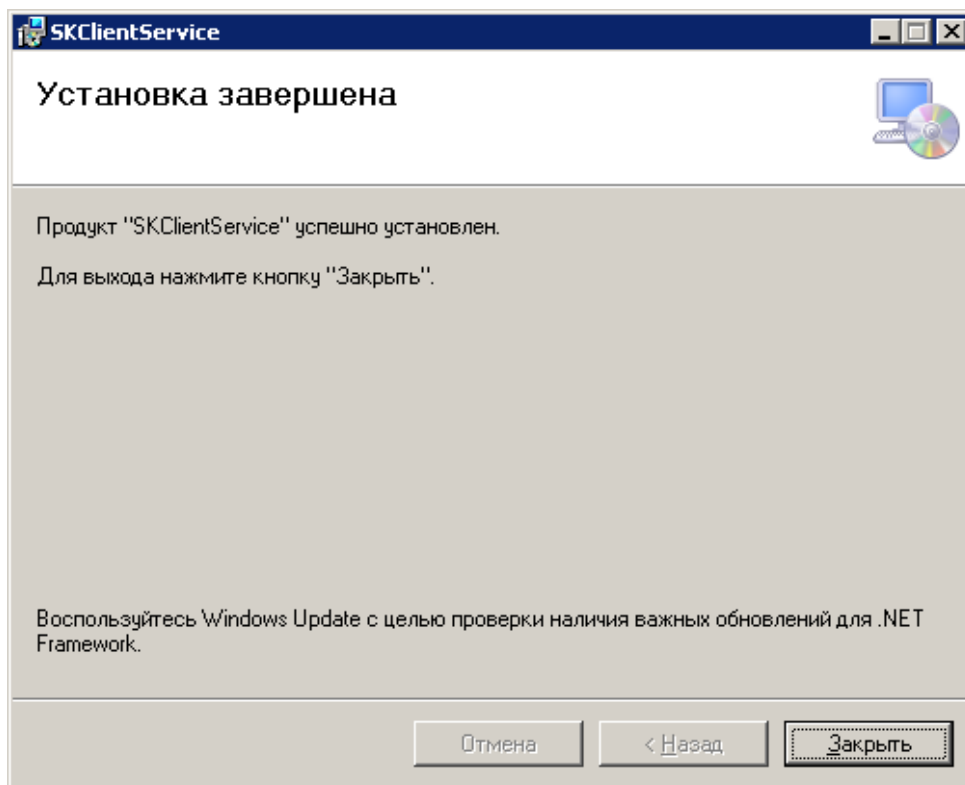


Рисунок 5

Для установки СК-Основной фонд у пользователя должны быть необходимые права в операционной системе (права администратора).

Если СК-Основной фонд уже был установлен ранее, то следует выполнить следующие действия:

- остановить службу SKIrbis;
- выполнить резервное копирование файла настроек settings.xml;
- удалить существующую версию программы СК-Основной фонд (через Панель управления – Установка и удаление программ Windows).

По умолчанию инсталлятор предлагает путь для установки клиента C:\Program Files\AVD System Ltd\SKClientService

В результате установки в операционной системе Windows регистрируется служба SkIrbist (Служба синхронизации каталога организации с региональным Сводным Каталогом).



Внимание!

До выполнения настройки модуля СК-основной фонд, настройки САБ ИРБИС64 необходимо обратиться в службу технической поддержки «ЭйВиДи-систем» для проведения индексации каталога – простановки уникальных идентификаторов в записи на основной фонд библиотеки

Настройка синхронизации

1. Установка файла лицензии

Файл лицензии, поставляемый в комплекте, следует скопировать в директорию установленной программы, по умолчанию C:\Program Files\AVD System Ltd\SKClientService\

2. Настройка электронного каталога ИРБИС64

Данная настройка включает в себя изменение таблицы выбора полей электронного каталога библиотеки в САБ ИРБИС64, а также создание словарей каталога (полностью) заново (см. в следующем разделе).

Двухсторонняя синхронизация электронного каталога библиотеки с техническим каталогом применяется к документам, имеющим идентификаторы технического каталога сетевого издания «Открыт для тебя» («Open for you»), в которых есть хотя бы один экземпляр с заполненной датой поступления в подполе 910^с и со статусом экземпляра в поле 910^а:

- 0 – Для ЭК - отдельный экземпляр, поступил по месту хранения;
- 1 – Выдан читателю;
- 9 – На бронеполке;

- U – Для ЭК ВУЗа - группа экз-ров (Безинв.учет). Размножения не требуется (с дополнительным условием: количество экземпляров больше 0);
- С – Группа экземпляров для библиотеки сети. Размножения не требуется (с дополнительным условием: количество экземпляров больше 0);
- 8 – Номер журнала/газеты поступил, но еще не дошел до места хранения;
- 3 – В переплете;
- 5 – Временно не выдается.

Статусы экземпляров, не учитывающиеся при синхронизации:

- 2 – Отдельный экземпляр в библиотеку еще не поступал, ожидается;
- 4 – Утерян;
- 6 – Списан.

3. Внесение изменений в файл инверсии поисковых словарей

Для настройки синхронизации следует внести изменения в файлы базы данных, отвечающие за формирование словарей.

Внести изменения в файл *<имя базы данных>.fst*, расположенный в директории базы данных электронного каталога. В конец файла в секцию */*IBIS_USER* необходимо добавить строки:

```
1119 0 MHL, if p(v1119) then if rsum((if p(v910) then if v910^c<>" then if (v910^a:'0') or (v910^a:'1') or (v910^a:'9') or (((v910^a:'U') or (v910^a:'C') or (v910^a:'C')) and (val(v910^1)>0)) or (v910^a:'8') or (v910^a:'3') or (v910^a:'5') then '1' else '0' fi fi fi))>0 then 'SKGUID='v1119 fi fi
```

```
1119 0 MHL, if a(v1119) then 'NGUID=нет' fi
```

В случае использования в библиотеке файла **.ifs*, внести изменения в файл «имя базы данных».ifs, расположенный в директории базы данных электронного каталога. В конец файла в секцию */*IBIS_USER* необходимо добавить строки:

```
1119,1119,910 0 MHL,if p(v1119) then if rsum((if p(v910) then if v910^c<>" then if (v910^a:'0') or (v910^a:'1') or (v910^a:'9') or (((v910^a:'U') or (v910^a:'C') or (v910^a:'C')) and (val(v910^1)>0)) or (v910^a:'8') or (v910^a:'3') or (v910^a:'5') then '1' else '0' fi fi fi))>0 then 'SKGUID='v1119 fi fi
```

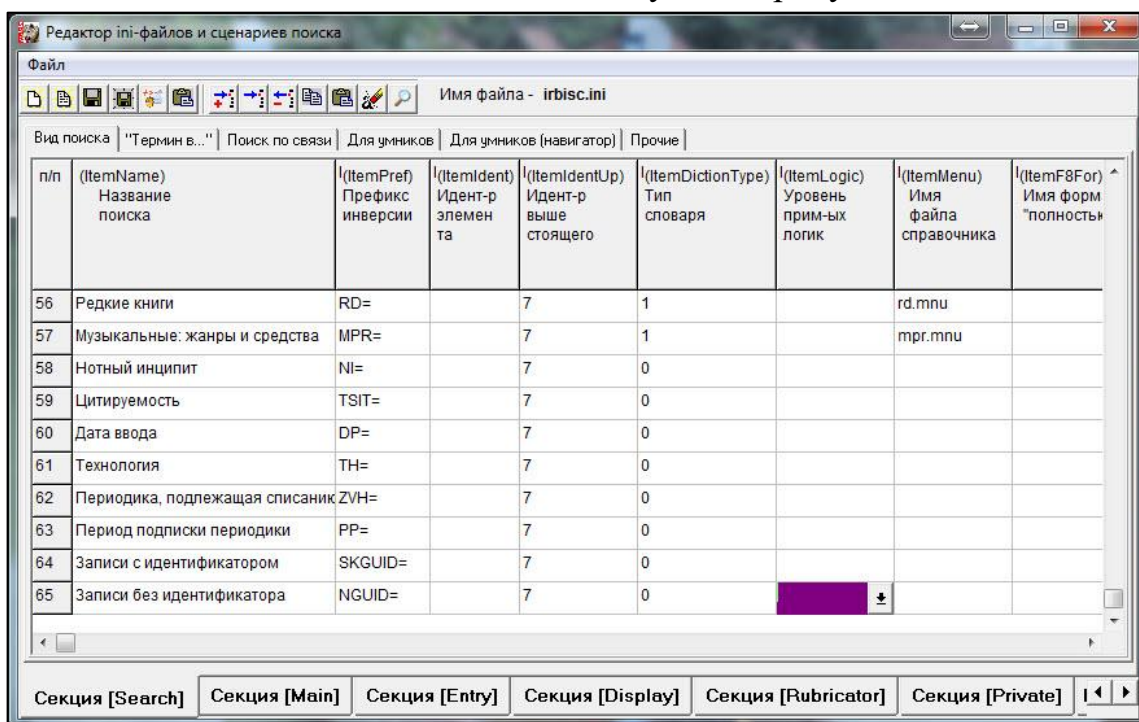
```
1119,1119 0 MHL,if a(v1119) then 'NGUID=нет' fi
```


4. Добавление новых поисковых словарей в INI-файл

После изменения таблицы выбора полей следует добавить поиск по идентификатору документа в электронном каталоге «SKGUID=» в список доступных видов поиска.

Для добавления вида поиска следует выполнить следующие действия:

1. Открыть АРМ Администратор САБ ИРБИС64.
2. Выбрать пункт меню: [Инструменты] – [Редактор INI-файлов и сценариев поиска].
3. В редакторе INI-файлов открыть файл irbisc.ini и добавить новый вид поиска «SKGUID=», как на следующем рисунке.



4. Аналогичным образом добавить поиск для термина «NGUID=»
5. Сохранить изменённый INI-файл.
6. При необходимости, добавить виды поиска для терминов «SKGUID=» и «NGUID=» для других INI-файлов пользователей АРМ «Каталогизатор» (например, в именные файлы – irbisc_[имя пользователя].ini).

5. Создание словаря базы данных электронного каталога

После изменения таблицы выбора полей следует выполнить создание словаря базы данных заново:

- открыть АРМ Администратор САБ ИРБИС64;
- открыть базу данных электронного каталога;

- выполнить пункт меню [Актуализация] – [Создать словарь заново] или [Актуализация] – [Создать словарь заново] – [полностью].

6. Проверка словарей электронного каталога.

В данном разделе выполняется проверка настроек, выполненных в разделах 3-5.

Для проверки следует в АРМ «Каталогизатор» открыть базу данных электронного каталога, вид поиска «Записи с идентификаторами».

Если словарь «SKGUID» пуст, то следует проверить наличие в электронном каталоге документов, информация о которых должна быть передана в сводный каталог. В АРМ «Каталогизатор» следует выбрать пункт меню: [Поиск] – [Последовательный поиск]. В поле «Свободный поиск» вставить текст запроса:

```
p(v1119) and rsum((if p(v910) then if v910^c<>" then if (v910^a:'0') or (v910^a:'1') or (v910^a:'9') or (((v910^a:'U') or (v910^a:'C') or (v910^a:'C')) and (val(v910^1)>0)) or (v910^a:'8') or (v910^a:'3') or (v910^a:'5') then '1' else '0' fi fi fi))>0
```

Нажать на кнопку «Выполнить» (выполнить запрос).

Если при отсутствии терминов в словаре «SKGUID» по результатам последовательного поиска будет найдена как минимум 1 запись, то это означает, что настройки в разделах 3-5 были выполнены с ошибками.

7. Настройка СК-основной фонд

Настройка клиента осуществляется в файле «settings.xml» в директории установки программы. Описание параметров приводится ниже:

```
<SVDN>  
<URL value="http://plaza.open4u.ru:5555/SKIrbisServer.asmx"/>  
<UpdateURLvalue="http://plaza.open4u.ru:3146/UpdateWebService.asmx"/>  
<UseDefaultWebProxy value="false"/>  
<Email value="admin@progulam.net"/>  
<SendEmailReport value="false"/>  
<period value="720"/>  
<timeout value="20"/>  
<dbname value="TEST"/>  
<!--<dbnameList value="DBnameList.xml"/>-->  
<lic value="123456.lic"/>  
<AutoUpdate value="true"/>  
<debugMode value="true"/>
```

```
<GuidPrefix value="SKGUID="/>
<LogResult value="false"/>
<Irbis64>
  <login value="1"/>
  <password value="1"/>
  <ip value="127.0.0.1"/>
  <port value="6666"/>
</Irbis64>
</SVDN>
```

Для дальнейшей работы необходимо отредактировать значение следующих параметров:

Параметр <UseDefaultWebProxy >

В случае использования в библиотеке прокси, необходимо изменить параметр на "true".

Параметра <dbname>

Если в библиотеке на основной фонд ведется один электронный каталог – необходимо внести название электронного каталога (название базы данных в САБ ИРБИС64).

Измените параметр <dbname value="TEST"/>

Если библиотеке по каким-то причинам основной электронный каталог разбит на две или три базы данных, необходимо:

- Раскомментировать строку
<!--<dbnameList value="DBnameList.xml"/>-->
- Строка должна принять вид
<dbnameList value="DBnameList.xml"/>

Кроме изменения параметров необходимо отредактировать файл DBnameList.xml по образцу (расположен в директории установленной программы СК-основной фонд: C:\Program Files\AVD System Ltd\SKClientService)

```
<DBnameList>
```

```
<DB Name="ЕК1" Description="База данных1"/>
<DB Name="ЕК2" Description="База данных2"/>
...
</DBnameList>
```

Параметр <lic>

```
<lic value="123456.lic"/>
```

Вместо тестовой лицензии необходимо указать наименование полученного файла лицензии.

Параметры секции <Irbis64>

```
<Irbis64>
  // логин/пароль пользователя для АРМа Каталогизатор с правом
  // редактирования записей
  <login value="1"/>
  <password value="1"/>
  // IP-адрес сервера САБ ИРБИС64
  <ip value="127.0.0.1"/>
  //порт сервера САБ ИРБИС64.
  <port value="6666"/>
</Irbis64>
```

Необходимо внести изменения в эти параметры, если они отличаются от значений по умолчанию.

В дистрибутиве поставляется стандартный набор правил синхронизации, оптимально настроенный для библиотек, с которым можно ознакомиться в исходном файле MergeSettings.xml или в Приложении В.

В большинстве случаев редактирование правил синхронизации не требуется. Рекомендуется пользоваться стандартным набором.

Параметры файла MergeSettings.xml:

- секция <Merge>
 - <tag> – настройка инструкций для обратной синхронизации;
 - number – номер поля, для которого задается инструкция;
 - method – возможно 3 значения для инструкции:
 - ◆ Add – добавляется поле, если его не было;
 - ◆ Replace – заменяется поле со всеми его повторениями;

- ◆ Ignore – поле игнорируется;
- <default> – инструкция по умолчанию;
- <lock_10> – флаг для фиксации подполей 10^С (Обозначение валюты) и 10^D (Цена общая для всех экземпляров) при синхронизации («true» – включён, «false» – отключён).

Если указана инструкция при синхронизации поля 10 «Replace», и lock_10 = true, то из записи в каталоге библиотеки удаляется поле 10 со всеми повторениями, подполя 10^С и 10^D сохраняются в отдельных переменных (если в разных повторениях есть эти подполя, то будут сохранены данные из последнего повторения поля). После этого указанные подполя добавляются в первое повторение поля 10 записи, пришедшей из сводного каталога; затем поле 10 вставляется в запись каталога библиотеки;

- <lock_215X> – флаг для фиксации подполя 215^X (Тираж) при синхронизации («true» – включён, синхронизация данных в подполе не выполняется; «false» – отключён, синхронизация данных в подполе выполняется).

Начало работы

Для первого запуска необходимо выставить период синхронизации равным 1 минуте (Параметр <period value>).

После выполнения всех настроек необходимо:

1. Запустить службу SkIrbis.

Панель управления – Администрирование – Услуги – SKIrbis – Пуск.

2. Проверить Log-файлы, сформированные службой.

Файлы логов сохраняются в директории установленной программы СК-основной фонд: по умолчанию C:\Program Files\AVD System Ltd\SKClientService\Log\.

Если отсутствуют ошибки, есть информация об успешно прошедшей синхронизации, необходимо выставить рабочее значение параметра <period value> от 360 до 720 минут, и перезапустить службу SKIrbis.

Расшифровка данных лог-файлов см. в следующем разделе после успешного запуска службы СК.

Получение информации о синхронизации и автоматическом обновлении

1. Лог-файлы СК-Основной фонд

СК-Основной фонд не имеет графического интерфейса пользователя. Служебная информация о синхронизации содержится в файлах логов, находящихся в директории Logs в директории установки программы.

По результатам каждой синхронизации в директории Logs формируется отчёт по синхронизации. В наименовании файла указывается дата и время построения отчета, и текст «Result», например, 20181010T024204Result.txt.

Также при работе СК-Основной фонд создается отдельный лог-файл на каждый день `***main.log` – основной лог.

Например: 20181001main.log.

При наличии ошибок в работе создается лог-файл ошибок `***error.log`.

Например: 20181001error.log.

2. Отчеты по синхронизации

Ответственному сотруднику библиотеки необходимо периодически просматривать отчёты о синхронизации СК-Основной фонд.

В отчете по синхронизации указывается следующая информация:

- информация о количестве записей, поступивших из электронного каталога библиотеки на синхронизацию;
- информация о количестве записей, обновлённых в электронном каталоге библиотеки по результатам синхронизации с техническим каталогом.

Пример содержимого отчета:

Отчет о синхронизации СК-Клиента от 25.09.2018

Синхронизация начата в 10:41

На синхронизацию со Сводным каталогом из электронного каталога библиотеки поступило 20 записей.

Передача данных в Сводный каталог завершилась успешно

Синхронизация измененных записей со сводным каталогом завершилась успешно.
Обновлено 0 записей

Синхронизация завершена в 10:41

3. Основной лог-файл СК-Основной фонд. Лог-файл ошибок. Автоматическое обновление СК-Основной фонд, информация о синхронизации

В ходе работы СК-Основной фонд выполняется:

- проверка наличия обновлений программного обеспечения (если разрешена в настройках);
- синхронизация со сводным каталогом.

Указанные действия выполняются периодически, в соответствии с настройками.

Если автоматическое обновление разрешено в настройках, и служба обновления находит новую версию программы СК-Основной фонд, то данная версия загружается автоматически. Обновление программы происходит автоматически и не требует участия пользователя.

В результате обновления в лог-файле появляются строки с информацией о загрузке новой версии SKClientUpdater и новых версий файлов службы SkIrbis. Пример строк приведен далее:

```
11.12.2014T11:16:00 Служба запущена успешно. Интервал синхронизации 1 минут
11.12.2014T11:17:00 Проверка наличия новой версии SKClientUpdater
11.12.2014T11:17:00 Получение новой версии SKClientUpdater
11.12.2014T11:17:01 Получение новой версии SKClientUpdater завершено успешно
11.12.2014T11:17:01 Проверка наличия новых версий файлов службы
11.12.2014T11:17:01 Получение новых версий файлов службы
11.12.2014T11:17:01 Получение новых версий файлов службы завершено успешно
11.12.2014T11:17:01 Обновление службы
11.12.2014T11:17:01 Служба остановлена успешно.
11.12.2014T11:19:01 Служба запущена успешно. Интервал синхронизации 1 минут
```

Дополнительная информация по обновлению будет содержаться в лог-файлах MainUpdate.log и ErrorUpdate.log.

В ходе синхронизации со сводным каталогом выполняются следующие основные этапы:

- 1) отправка списка записей в технический каталог;
- 2) синхронизация записей каталога библиотеки с изменёнными в техническом каталоге записями.

Далее приведен пример содержимого лога `***main.log` при успешном выполнении двух этапов.

```
25.09.2018T03:41:27 123456 Отправка списка записей в Сводный каталог
25.09.2018T03:41:27 Получаем список терминов словаря 'GUID=' из каталога
библиотеки
25.09.2018T03:41:27 Получаем список терминов словаря 'GUID=' из каталога SK1
```

```
библиотеки
25.09.2018T03:41:27 В списке 9 строк
25.09.2018T03:41:27 Получаем список терминов словаря 'GUID=' из каталога SK2
библиотеки
25.09.2018T03:41:27 В списке 21 строк
25.09.2018T03:41:27 Отправляем список терминов словаря 'GUID=' на сервер СК. Имя
файла: 6d60f3b2-b8a7-410b-b846-9bb98e903805.zip
25.09.2018T03:41:27 123456 Отправка списка записей в Сводный каталог завершилась
успешно
25.09.2018T03:41:27 123456 Синхронизация измененных записей со сводным каталогом
25.09.2018T03:41:27 Получаем от СК записи, которые изменялись в СК
25.09.2018T03:41:27 Имя файла со списком записей, которые изменились в СК
1c0eab56-e84b-4636-af36-7b58effd3738.zip
25.09.2018T03:41:27 В списке 0 записей, которые изменились в СК
25.09.2018T03:41:28 Отправляем в СК список записей, которые успешно обновились,
для удаления сиглы из базы измененных записей. Имя файла: abff754a-2842-43a5-be68-
5220ee8e6065.zip
25.09.2018T03:41:28 В списке записей, которые успешно обновились 0 строк
25.09.2018T03:41:28 123456 Синхронизация измененных записей со сводным каталогом
завершилась успешно
```

В данном примере об успешной синхронизации сообщают следующие строки лога:

- 1) «Отправка списка записей в Сводный каталог завершилась успешно»;
- 2) «Синхронизация измененных записей со сводным каталогом завершилась успешно».

В случае ошибок на этапе отправки записей в Сводный каталог в логе появляется сообщение:

```
Отправка списка записей в Сводный каталог завершилась неуспешно.
```

В случае ошибок на этапе синхронизации изменённых записей в логе появляется сообщение:

```
Синхронизация измененных записей со сводным каталогом завершилась с ошибками.
```

Подробное описание ошибок в таких ситуациях приводится в лог-файле ошибок (**error.log).

Действия при некорректной работе СК-Основной фонд

В случае некорректной работы СК-Основной фонд следует обратиться в службу технической поддержки и предоставить следующие файлы за последние 2-3 дня:

- ...\\AVD System Ltd\\SKClientService\\settings.xml
- ...\\AVD System Ltd\\SKClientService\\MergeSettings.xml
- файлы из директории ...\\AVD System Ltd\\SKClientService\\Logs\\
- файлы таблицы выбора полей базы данных электронного каталога, в которые вносились изменения при настройке <имя базы данных>.fst
- файлы ...\\DATA\\client_m.mnu для выполнения проверки логина и пароля пользователя, который указывался в настройках СК-Основной фонд, и настроек сервера ИРБИС64
- INI-файлы настроек АРМ «Каталогизатор» (...\\irbisc.ini) для проверки правильности настройки поиска по SKGUID.

Руководство по каталогизации в сетевом издании «Открыт для тебя» («Open for you») для библиотеки региона

Библиотеки региона, участвующие в проекте по созданию сводного каталога с использованием ресурсов сетевого издания «Открыт для тебя» («Open for you») (далее СИ «Открыт для тебя») создают библиографические записи по следующей схеме.

Прежде чем создавать запись на новый документ в своем электронном каталоге (далее Локальном каталоге), обязательно выполняется поиск такой записи в СИ «Открыт для тебя».

Если запись есть в СИ «Открыт для тебя», выполняется заимствование в Локальный каталог библиотеки.

В заимствованной записи библиотека может редактировать, т.е. изменять на принятые в библиотеке или удалять данные в следующих полях:

- поле 621 – индексы ББК;
- поле 606 – предметные рубрики;
- поле 607 – географические рубрики;
- поле 60 – раздел знаний;
- поле 908 – авторский знак (двузначный или трехзначный);
- поле 906 – систематический шифр;
- поле 903 – шифр документа в базе данных;

- поле 610 – ключевые слова;
- поле 331 – аннотация;
- поле 10^D – цена;
- все поля на вкладке «Редкие».



Внимание!

Все остальные данные участвуют в синхронизации со сводным каталогом, и изменять их нельзя.

Далее следует заполнить данные об экземплярах, имеющихся в фонде библиотеки.

Информационно-техническое сопровождение и методическая поддержка

За дополнительной информацией рекомендуем обращаться к специалистам производственного и учебно-методического отделов ООО «ЭйВиДи-систем» - 8 800 555 01 21 (бесплатные звонки на территории России).

Портал технической поддержки - <http://support.open4u.ru>

Портал дистанционной подготовки пользователей - <https://academy.open4u.ru>

Электронная почта: market@open4u.ru

Официальный сайт - <http://open4u.ru>



Исключительные права на программное
обеспечение и документацию принадлежат
ООО «ЭйВиДи-систем»

market@open4u.ru

open4u.ru